

# LIVRET D'ACCUEIL

## ONCOLOGIE

## MEDICALE



C.O.R.T 37  
Centre Oncologie RadioThérapie

# Sommaire

## 01 Présentation

Qui sommes-nous ?

Mon parcours de prise en charge

Qu'est-ce que la chimiothérapie ?

## 02 Venir en chimiothérapie

Déroulement de ma séance

Le service de chimiothérapie

Préparer mon séjour

Mes interlocuteurs

## 03 Prévenir & limiter les effets secondaires indésirables

Ma fatigue au quotidien

Nausées et vomissements

Syndrome mains pieds

Mon cancer, mes cheveux et moi

Astuces et conseils alimentaires

## 04 Mes rendez-vous

## 05 Lexique et notes

lexique notes post it

# PRÉSENTATION

## QUI SOMMES - NOUS ?

Le Centre d'Oncologie et de Radiothérapie a été transféré depuis décembre 2007 sur le site du **Pôle Santé Tours sud**.



Dans un cadre agréable de 8 hectares, le Pôle Santé est l'un des plus grands établissements de santé privé de France.

Les missions des professionnels qui vous accompagneront sont de vous administrer **les soins les plus modernes et aboutis**.

Ils sont aussi chargés de vous apporter ainsi qu'à vos proches et si vous le désirez des **informations sur votre santé et les soins que vous recevrez**.

## Quelques chiffres

**27 000** séances de traitement/ an en Radiothérapie pour **1000** nouveaux patients.

Environ **8000** séances de chimiothérapie par an soit environ **500** nouveaux patients / an en Chimiothérapie.

Le Centre emploie environ 50 salariés exerçant dans des domaines variés.

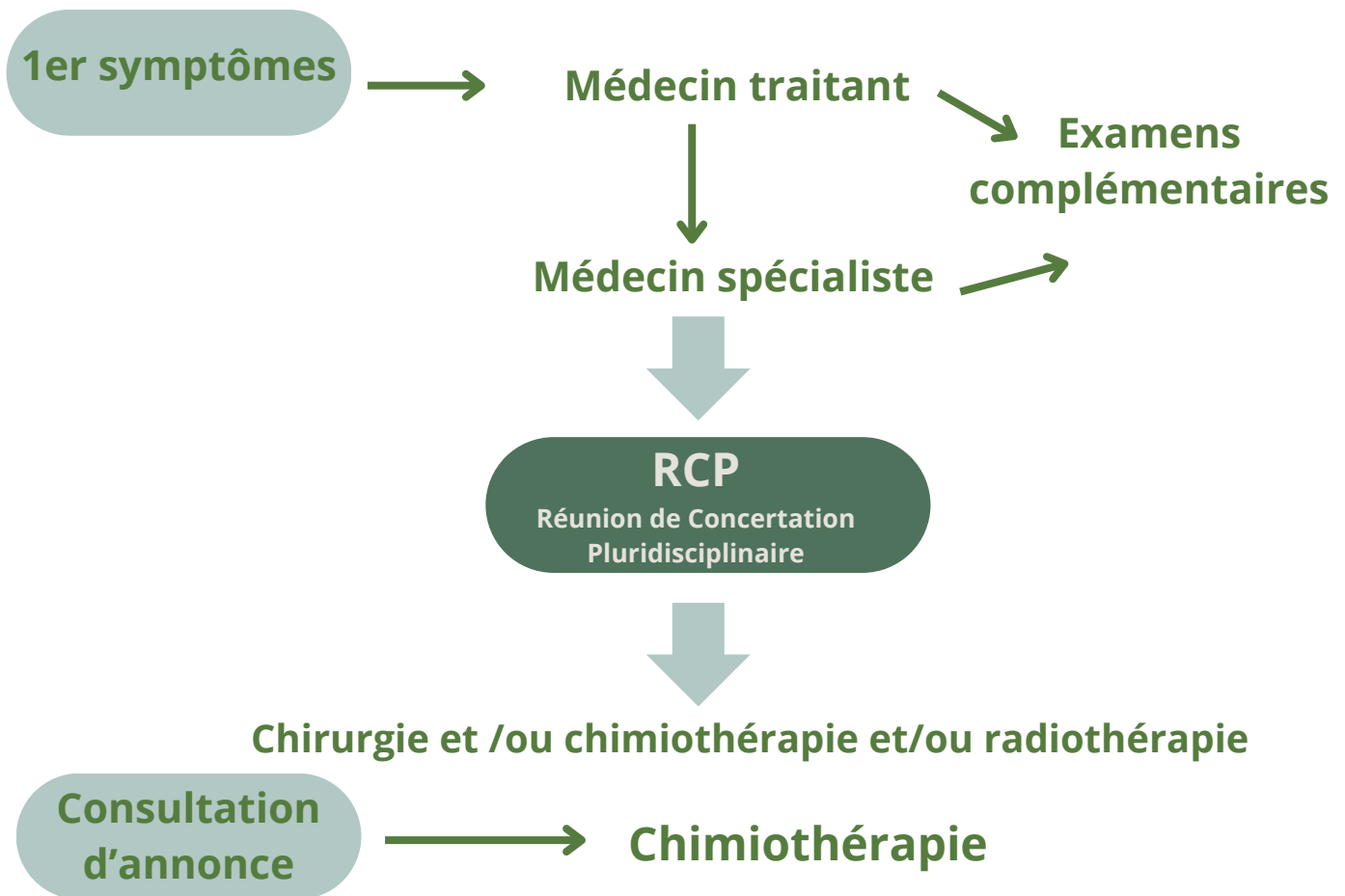
La certification ISO 9001 de l'établissement en 2013 témoigne de l'engagement des professionnels du CORT37 (Centre d'Oncologie et de Radiothérapie) **dans une dynamique d'amélioration de la qualité**.



**C.O.R.T 37**  
Centre Oncologie RadioThérapie

# PRÉSENTATION

## MON PARCOURS DE PRISE EN CHARGE



Lors de la consultation d'annonce avec l'Oncologue, celui-ci vous a expliqué le [Programme Personnalisé de Soins et de Suivi \(PPSS\)](#) sur lequel figure la décision de traitement validée en Réunion de Concertation Pluridisciplinaire (RCP).

Il vous a expliqué le protocole et les effets indésirables induits par le traitement.

L'[Assistante Médicale](#) prendra en charge l'ensemble de votre parcours : pose de PAC, prise des rendez-vous de chimiothérapie, organisation de votre traitement,

Elle pourra répondre à vos questions sous l'égide de votre oncologue et vous orienter au mieux tout au long de votre prise en charge.

L'[infirmière d'annonce](#) que vous allez voir en consultation vous présentera les effets secondaires et vous donnera [des conseils pour les minimiser et y faire face](#). Elle va également évaluer vos besoins afin de [répondre au mieux à vos attentes](#).

La chimiothérapie ambulatoire consiste à administrer votre traitement en quelques heures.

Elle est le plus souvent compatible avec la poursuite d'une vie quasi normale.

En fonction de votre état de santé, vous pourrez être installé(e) en fauteuil, dans le salon ou en chambre seule.

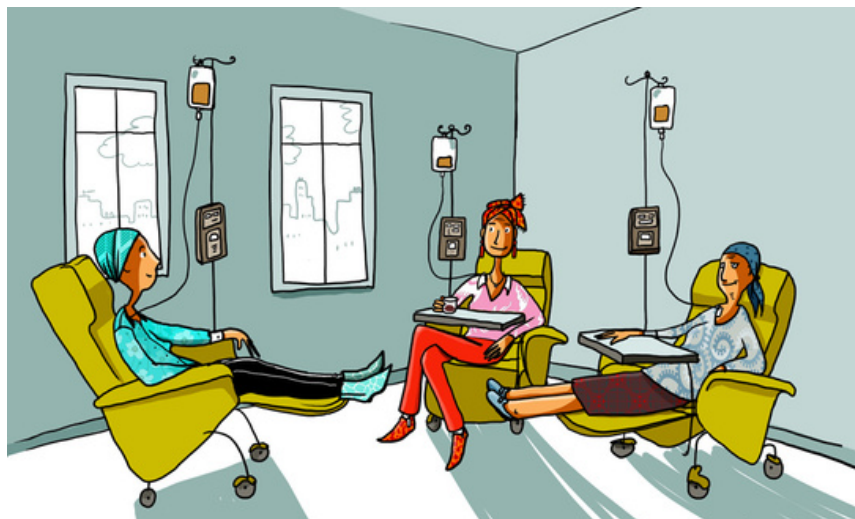
La télévision est à votre disposition et gratuite dans chaque chambre.

La durée de prise en charge dans le service peut être variable d'une fois à l'autre.

Ne prévoyez aucun rendez-vous ou impératif ce jour là.

# PRÉSENTATION

## QU'EST CE QUE LA CHIMIOTHÉRAPIE ?



### LA CHIMIOTHÉRAPIE

C'est un traitement comportant l'administration de médicaments (chimiothérapie conventionnelle, immunothérapie et thérapies ciblées) qui agissent sur les cellules cancéreuses, soit en les détruisant, soit en les empêchant de se multiplier.

Les médicaments peuvent également agir sur les autres cellules de l'organisme, cela explique les effets secondaires de la chimiothérapie sur les cellules.

Mais nos bonnes cellules sont résistantes et très nombreuses, alors que les cellules cancéreuses sont en nombre beaucoup plus faible et plus fragile. C'est ce qui explique l'efficacité du traitement.

Ces médicaments sont très puissants, leur dosage, le rythme de leur administration, la façon dont on les associe entre eux dépend de la pathologie et de l'état du patient.

Selon la maladie ou le stade de celle-ci, la chimiothérapie peut être le avant, pendant ou après la chirurgie ou la radiothérapie.

### LA CONSULTATION D'ANNONCE

#### C'est quoi ?

Un temps d'échange et d'écoute du patient et/ou de ses proches, à la suite de l'annonce du cancer par l'oncologue.

#### Pour qui ?

Tous les patients atteints d'un cancer, à qui le médecin vient d'annoncer le diagnostic avant de débuter les traitements.

#### Pourquoi ?

Cette consultation permet au patient et/ou sa famille :

- D'échanger sur un temps dédié avec une infirmière pour poser toutes les questions liées au diagnostic, au traitement, à l'hospitalisation et aux soins.
- D'être orienté, si besoin, vers d'autres professionnels (psychologue, soins de supports...)

#### Quand ?

A distance de la consultation d'annonce médicale.

#### Par qui et où ?

Par une infirmière d'annonce au 2ème étage du Pôle Santé Léonard de Vinci

# VENIR EN CHIMIOTHÉRAPIE

## DEROULEMENT DE VOTRE SEANCE



# VENIR EN CHIMIOTHÉRAPIE

## LE SERVICE DE CHIMIOTHÉRAPIE

Le service de chimiothérapie est situé au rez de chaussée du PôLe Santé Léonard de Vinci avec un accès depuis notre centre.

Il accueille des patients, nécessitant un traitement anti-cancéreux par chimiothérapie, immunothérapie ou thérapie ciblée dont l'état de santé permet un retour à domicile à l'issue de la séance.

C'est une unité de soins ambulatoire qui est ouverte de 8h00 à 18h00 du lundi au vendredi.

Si vous venez avec votre véhicule, le parking sera gratuit (demander à la secrétaire de service)

Les patients sont pris en charge par une équipe pluridisciplinaire : médecins oncologues et hématologues, cadre de santé, infirmières, aide soignante et secrétaires médicales.



## AVANT CHAQUE SÉANCE

Veillez à faire votre bilan sanguin avant le traitement selon la prescription médicale remise par votre oncologue, mais celui-ci n'est pas systématique.

Poser le PATCH anesthésiant sur votre chambre implantable 2H avant votre venue.

N'oubliez pas de réserver votre taxi, VSL ou ambulance conventionnée quelques jours avant le Rendez-vous.



# VENIR EN CHIMIOTHÉRAPIE

PREPARER MON SEJOUR : MA CHECK LIST



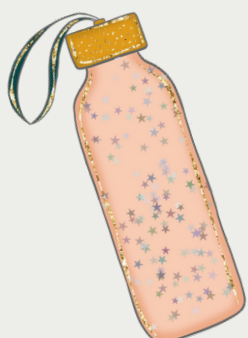
## M'HABILLER

- VÊTEMENTS LARGES
- GILET A ENFILER
- GROSSES CHAUSSETTES
- SOUS VETEMENTS EN COTON
- FOULARDS, TURBANS OU BONNETS



## MES PAPIERS

- DOSSIER MEDICAL
- CARTE VITALE
- PAPIERS D'IDENTITÉ
- MOYEN DE PAIEMENT + MONNAIE
- CARNET ET STYLO
- NUMEROS DES PROCHES



## ME DETENDRE

- LIVRES, MAGAZINES
- ECOUTEURS + PLAYLIST
- GOURDE
- DE QUOI ECRIRE
- JOURNAL DE BORD
- VOTRE PORTABLE ET SON CHARGEUR
- TABLETTE



# VENIR EN CHIMIOTHÉRAPIE

## LE JOUR DU TRAITEMENT

La consultation avec votre oncologue pourra avoir lieu avant de débiter chaque séance, ou en fonction du protocole. Ce qu'on appelle "Prescription Anticipée", une séance où vous irez directement dans le service de chimiothérapie. L'oncologue est toujours joignable par l'équipe médicale.

Lors de votre consultation avec l'oncologue, un dossier vert vous sera remis que vous apporterez à la secrétaire médicale du service de chimiothérapie qui vous indiquera le numéro de chambre qui vous est attribué.



L'infirmière en charge de votre dossier vous administrera le traitement.

Pendant la séance l'équipe soignante est à votre écoute pour répondre à vos questions.

Présentez-vous à la secrétaire médicale afin de signaler votre départ du service afin qu'elle vous remette la convocation pour le prochain rendez-vous et la prescription médicale pour le prochain bilan sanguin (selon le protocole du traitement, il est possible que l'oncologue ne souhaite pas de bilan sanguin avant votre prochaine cure de chimiothérapie).



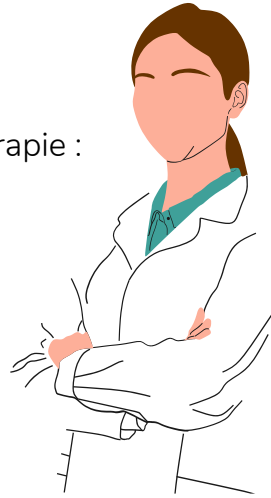
# VENIR EN CHIMIOTHÉRAPIE

## MES INTERLOCUTEURS



Les médecins du Centre d'Oncologie et de Radiothérapie :

- DR BOISSERIE
- DR BERNADOU
- DR CAILLEUX
- DR COMBE
- DR FESNEAU
- DR ROBERT
- DR SAN



NOM DU MEDECIN REFERENT : .....



Le service d'onco radiothérapie

Secrétariat : 02 47 60 20 60

Service d'oncologie médicale - hopital de jour

Secrétariat : 02 47 22 21 55

Vos référents

Médecin traitant : DR .....

Chirurgien : .....

Infirmière : .....

Pharmacie : .....

Laboratoire : .....

Transport : .....



# PRÉSENTATION

## L'INFIRMIÈRE EN PRATIQUE AVANCÉES

### QU'EST-CE QU'UNE IPA ?

L'IPA (Infirmière en Pratiques avancées) est une infirmière qui a acquis des compétences cliniques au cours de ses deux années d'études supplémentaires.

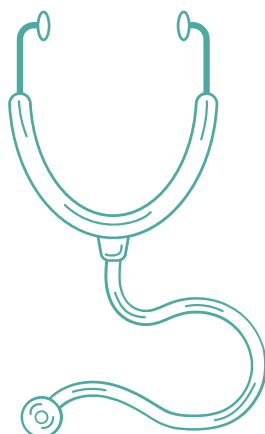
Elle est spécialisée dans le domaine de l'oncologie.

Elle prend en charge le patient dans sa globalité en collaboration avec le médecin et réalise des missions d'accueil, d'orientation, de prévention, de dépistage et d'éducation de la santé.

Elle réalise des examens cliniques et paracliniques, initie et renouvelle des prescriptions médicales et examens complémentaires dans son domaine de compétence et réalise des actes techniques dans le cadre du suivi des patients qui lui sont confiés par le médecin.

Elle travaille en collaboration au sein d'une équipe pluri - professionnelle et participe à l'organisation du parcours de soins et de santé du patient.

Elle établit les hypothèses diagnostiques ainsi que des conclusions cliniques et renvoie le patient vers le médecin lorsqu'elle juge que la situation le nécessite.



### POURQUOI ÊTRE SUIVI PAR UNE IPA ?

Un temps plus long dédié au patient et à son entourage.

Une collaboration étroite entre l'IPA et le médecin référent tout au long du parcours de soin et de la prise en charge.

Un renforcement de la prise en soin, avec une surveillance clinique, une observance de la tolérance des traitements et une interprétation des résultats.

Une alternance des consultations entre le médecin référent et l'IPA est possible au cours de votre prise en charge.

Vous serez sans doute amené(e) à rencontrer notre IPA Alizée BORDEAU durant votre prise en charge au Centre.

# EFFETS SECONDAIRES

## FATIGUE

La chimiothérapie fatigue, c'est normal, votre corps lutte et vos traitements vous mettent à rude épreuve.

Il est donc normal et naturel de se sentir plus fatigué(e) que d'habitude. voici quelques conseils pour mieux vivre la fatigue :

- Garder une activité physique douce : marche à pied, yoga, natation cela vous fera du bien pour le corps et l'esprit.
- passez en mode cocooning : un bon plaid, des chaussettes, une tenue confortable , un thé et un bon film.
- Profitez de votre temps libre pour pratiquer une activité qui vous détend et vous fait plaisir : peinture, dessin, musique...
- Demandez de l'aide, même si ce n'est pas dans vos habitudes, aucune honte à demander un coup de main si vous en ressentez le besoin.

Au delà des nausées, la chimiothérapie altèrent votre goût et votre odorat. Certaines odeurs qui vous plaisaient pourront alors vous déranger, et pareil pour le goût.

Rien de grave, même si cela peut vous paraître perturbant, écoutez votre corps et les conseils des médecins, adaptez votre alimentation, votre environnement. Faites vous plaisir !



## NAUSÉES ET VOMISSEMENTS

Qui dit chimio, dit souvent nausées et vomissements, il s'agit d'un reflexe de protection du corps, voici quelques astuces pour les limiter :

- Détendez-vous , pratiquez la relaxation ou la méditation ou bien le yoga.
- emmenez avec vous vos grigris, porte bonheur ou autre objet fétiche qui vous reconforte.
- prenez avec vous de quoi vous occuper : un bon livre, coloriages, jeux, un carnet pour écrire, tricot...
- mangez léger, froid et en petite quantité
- éviter les odeurs qui vous incommode
- adapter votre alimentation (éviter les plats trop épicés, en sauce...)



# EFFETS SECONDAIRES

## ASTUCES ET CONSEILS ALIMENTAIRES

Pour cela, il est nécessaire de

- Suivre l'évolution de votre poids et d'avertir votre médecin en cas de difficultés
- Manger équilibrer en variant les aliments
- Eviter de sauter des repas
- Mettre en place des collations entre les repas en cas de diminution des apports
- Ne pas consommer de jus de pamplemousse car possibles interactions avec le traitement



En cas de constipation :

- Consommer des aliments riches en fibres (légumes verts, fruits, céréales complètes, fruits et légumes secs)
- Boire au minimum 1,5 l d'eau par jour et de préférence des eaux riches en magnésium
- Faire si possible de l'exercice physique, demander conseils à votre médecin



En cas de diarrhées :

- Privilégier les aliments qui ralentissent le transit (pâtes, riz, carottes cuites, la banane bien mûre...)
- Eviter les aliments apportant des fibres
- Boire fréquemment (eau, bouillon filtré, boisson à base de cola sans bulle)



En cas de mucite et /ou sécheresse buccale :

- Consommer les plats à température ambiante ou tiède et adapter la texture des aliments
- Eviter les aliments qui peuvent irriter la bouche
- Favoriser les aliments onctueux et ajouter de la sauce, crème fraîche ou mayonnaise pour aider à mieux déglutir.

# EFFETS SECONDAIRES



## MON CANCER MES CHEVEUX ET MOI

L'un des effets secondaires **les plus courants** de la chimiothérapie et qui est souvent le plus appréhendé est **l'alopecie**.

**La perte des cheveux, cils et sourcils** peut être une épreuve difficile à vivre sur le plan physique et aussi psychologique.

### LA PERTE DE MES CHEVEUX COMMENT M'Y PRÉPARER ?

**Bonnets, turbans, foulards** : on fait le plein d'accessoires avant la chute des cheveux.

On anticipe en essayant des perruques pour choisir la plus proche de notre couleur habituelle, ou bien se laisser tenter par d'autres styles.

En choisissant votre prothèse capillaire avant la chute de cheveux, il vous sera plus facile de choisir la perruque la plus proche de votre coiffure initiale, si tel est votre choix.

Il existe des instituts spécialisés associés au choix de votre prothèse, n'hésitez pas à les rencontrer et demander différents devis, **c'est un choix avant tout personnel !**

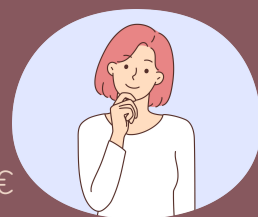
Rapprochez vous de votre mutuelle pour connaître les remboursements avant tout engagement.

Pour information, il existe trois catégories de prothèses capillaires :

CLASSE I : 350€ - remboursement 100%

CLASSE II : 550€ à 700€ - remboursement 250€

CLASSE III : cheveux naturels 990€ à 2000€ et plus - remboursement 100€



**Optez pour une coupe courte ou bien rasez vos cheveux** dès les premières chutes.

Seul(e) chez soi, avec un proche ou bien en salon libre à vous d'organiser ce moment comme vous le sentez et le souhaitez.

### LES BONS GESTES

Pour apaiser et limiter les démangeaisons, il est nécessaire de garder son cuir chevelu hydraté.

Si vous sortez tête nue, pensez à protéger votre crâne (crème solaire, hydratante, bonnet).

Trouver la solution qui VOUS convient, il n'y a pas de règles, d'obligations, perruques, turbans, bonnet crâne nu ou encore un mélange de plusieurs accessoires, l'idée est d'explorer, de tester et de trouver ce qui VOUS convient et vous permet de vous sentir à l'aise, eux yeux des autres, amis surtout aux vôtres !

Protéger votre tête du froid, on enfile un bonnet pour se sentir au chaud de jour comme de nuit.

### SURPRISE

Quelques semaines après la fin des traitements, une fois que l'organisme a éliminé toute ses molécules de chimiothérapie, les nouveaux cheveux peuvent enfin pointer le bout de leur nez.

En général, les premiers cheveux sont différents de ceux qu'on avait jusqu'alors.

Il arrive même parfois qu'ils soient plus gris au début, pourquoi?

Les cellules de nos racines ont besoin d'un temps de récupération pour être à nouveau en forme et fonctionner normalement.

Du coup, notre chevelure s'épaissit et se repigmente petit à petit.

Il se peut ainsi qu'elle ait une texture ou une couleur différente par rapport au temps d'avant la chimiothérapie, soit quelques mois soit définitivement.

# DIVERS

## LEXIQUE

### Biopsie

Prélèvement d'un petit fragment de tissu ou d'organe qui est envoyé au laboratoire d'anatomopathologie pour l'analyser au microscope et permettre un diagnostic. Les résultats demandent un délai de quelques jours.

### Examen anatomopathologique

Il consiste à analyser au microscope des cellules ou des tissus prélevés sur un organe. Cet examen permet d'établir de façon définitive le diagnostic de cancer.

\*marqueur tumoral : c'est une substance qui se trouve naturellement dans le corps et qui peut être élevé dans certains cancers.

Dans ce cas, le marqueur tumoral peut être utilisé pour évaluer l'efficacité du traitement ou en surveillance afin de dépister une récurrence.

### Hormonothérapie

L'hormonothérapie est un traitement qui empêche l'action d'hormones susceptibles de stimuler la croissance des cellules cancéreuses.

Elle est utilisée dans le traitement des cancers hormonosensibles, principalement les cancers de la prostate et la majorité des cancers du sein.

### Immunothérapie

L'immunothérapie est un traitement qui va agir sur le système immunitaire pour l'aider à lutter contre le cancer.

Elle consiste à stimuler vos défenses immunitaires, afin qu'elles reconnaissent les cellules cancéreuses et les détruisent.

### Oncogénétique

Une faible proportion des cancers (-5%) est liée à l'existence d'une prédisposition héréditaire aux cancers.

La consultation d'oncogénétique permet de proposer un dépistage et une surveillance personnalisés aux personnes ayant une prédisposition familiale au cancer.

Son nom provient de "onco" qui signifie "cancer" et "génétique" en lien avec l'hérédité (et les gènes)

# DIVERS

## LEXIQUE

### PAC

Catheter, chambre implantable

### Radiothérapie

La radiothérapie est un traitement local du cancer à l'aide d'un appareil émettant des rayons X. Ils vont détruire les cellules cancéreuses tout en épargnant les organes et tissus sains avoisinants.

### Réunion de Concertation Pluridisciplinaire (RCP)

Votre dossier sera examiné en RCP par le collège de médecins (oncologue, chirurgien, médecin spécialiste, radiologue, médecine nucléaire, anatomopathologiste) s'occupant de votre pathologie ( pour décider d'un traitement adapté et personnalisé).

Ensuite votre médecin référent vous expliquera en détails les étapes de votre traitement.

### Thérapie ciblée

Les thérapies ciblées ont pour objectif de bloquer la croissance ou la propagation des cellules tumorales en s'attaquant spécifiquement à certaines de leurs anomalies.

# MES RENDEZ-VOUS

Le : ...../...../.....

A : .....H .....

Le : ...../...../.....

A : .....H .....

Le : ...../...../.....

A : .....H .....

Le : ...../...../.....

A : .....H .....

Le : ...../...../.....

A : .....H .....

Le : ...../...../.....

A : .....H .....

Le : ...../...../.....

A : .....H .....

Le : ...../...../.....

A : .....H .....

Le : ...../...../.....

A : .....H .....

Le : ...../...../.....

A : .....H .....

Le : ...../...../.....

A : .....H .....

Le : ...../...../.....

A : .....H .....

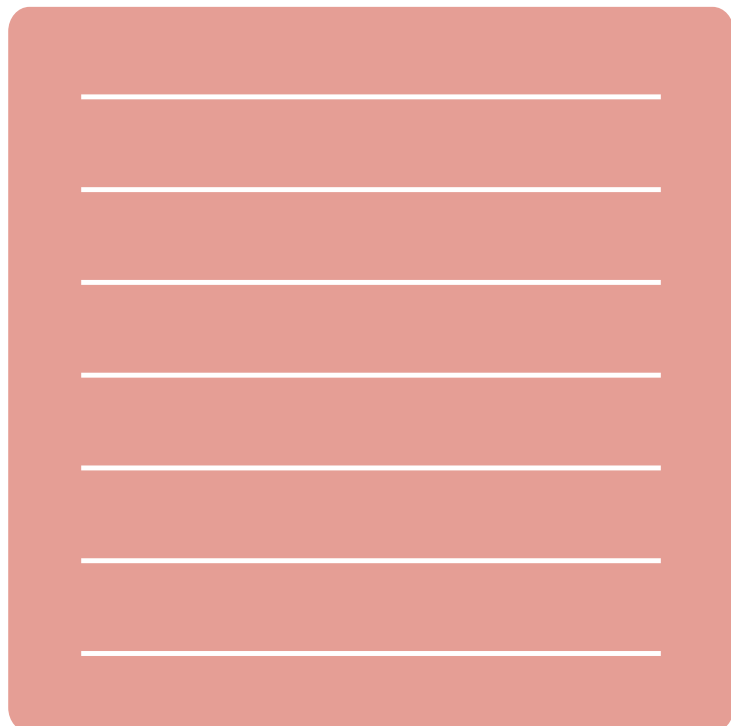
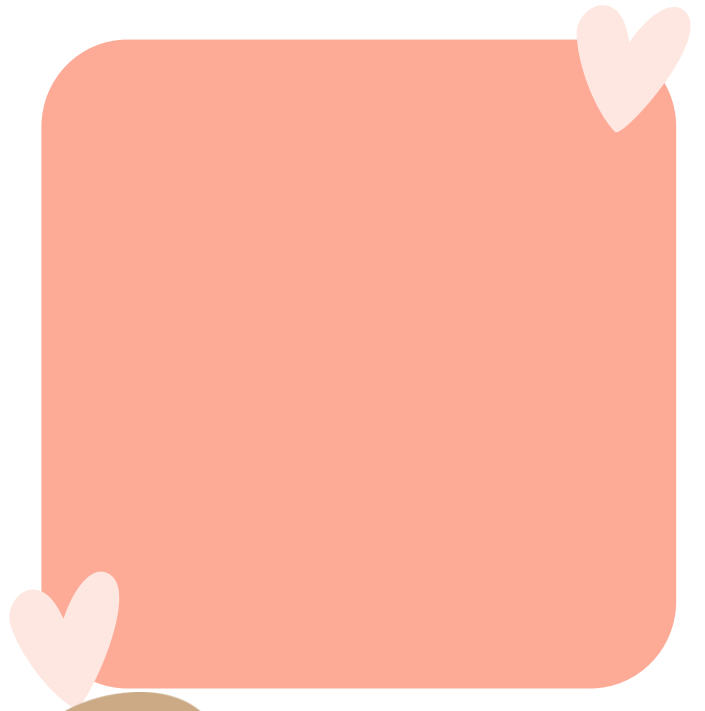
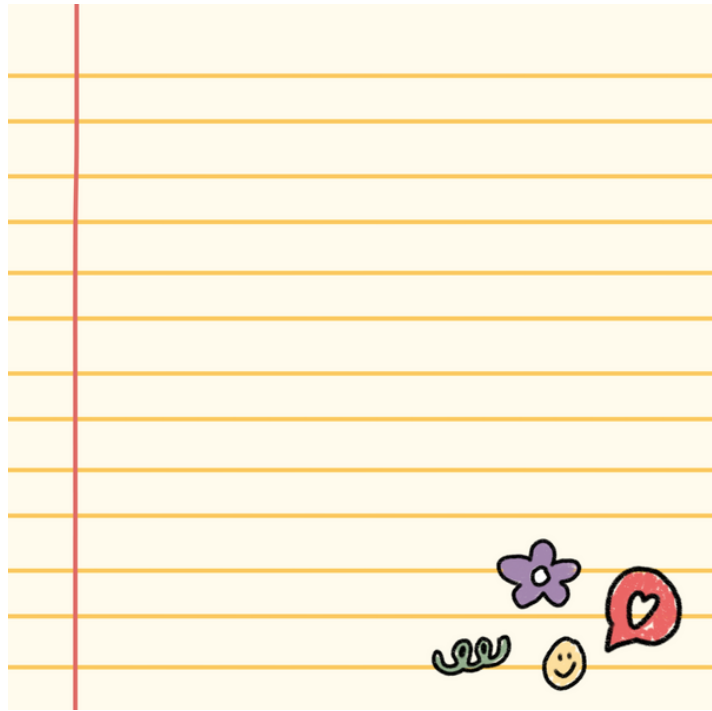
Le : ...../...../.....

A : .....H .....

Le : ...../...../.....

A : .....H .....

# MES NOTES



# CONTACTEZ-NOUS



CENTRE D'ONCOLOGIE ET DE RADIOTHÉRAPIE  
11 AVENUE DU PR A.MINKOWSKI  
37170 CHAMBRAY LES TOURS



02 47 60 20 60



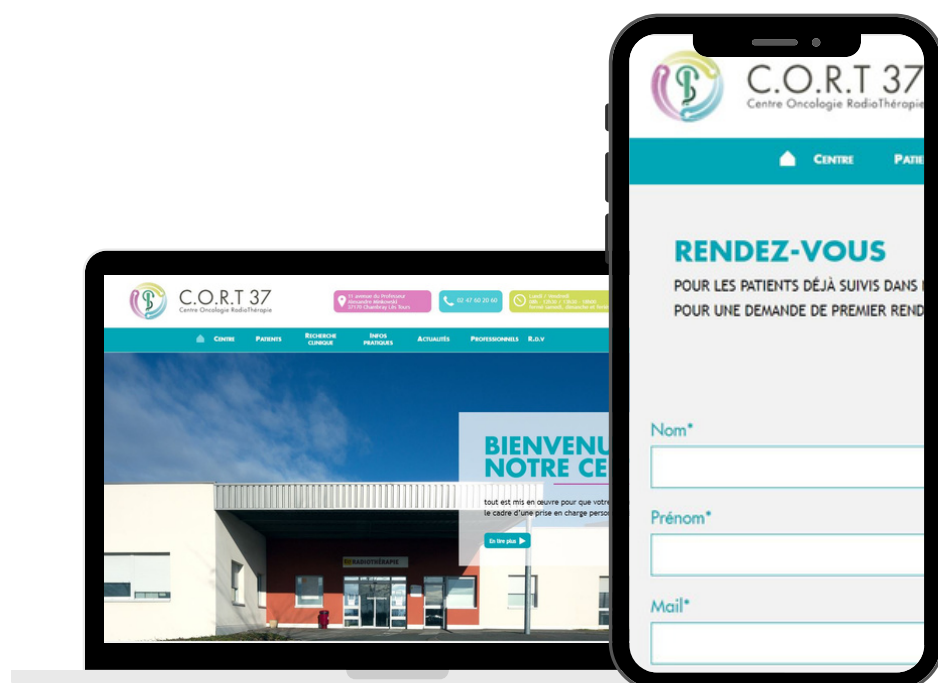
[WWW.CORT37.FR](http://WWW.CORT37.FR)



*Centre d'Oncologie et de Radiothérapie 37*

*centreoncologieradiotherapie37*

*Centre d'Oncologie et de Radiothérapie 37*





C.O.R.T 37  
Centre Oncologie RadioThérapie